



Notice Package
Proposed Shared Tower Inc. Radiocommunication Tower
1400 Church Street South, Pickering, Ontario L1W 4C1 (43.830930, -79.050080)
File Number: STC0938

Shared Tower is proposing a new tower at 1400 Church Street South, Pickering. The intent of the proposed tower is to strengthen the telecommunications network in order to better support increased demands for consumer connectivity, the digital economy, and health and safety measures in the community.

What is being proposed?

Shared Tower is proposing a 25-metre slim monopole with integrated canister antennas to address the poor cellular service issues directly and positively impact connectivity in the area. The slim monopole design has been selected as the most efficient tower type to support equipment for future co-location services and the elevation required to meet the aforementioned application objective. This height is required to provide optimal coverage to the area for voice and data use. More importantly, this height will also allow other carriers to co-locate on the proposed tower in the future, which will limit the overall number of tower structures required in Pickering.

The proposed tower will include a locked and electronically monitored mechanical equipment shelter. Bollards will be installed around the base of the tower and the equipment shelter will include one locked gated access point.

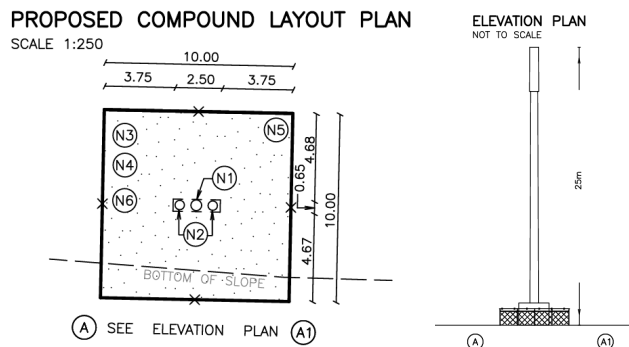


Figure 1: Compound Layout and Elevation Plan



Figure 2: Rendering

Where is it being proposed?

The telecommunications pole with its self-contained equipment at its base is being proposed on the property of **1400 Church Street South, Pickering, Ontario L1W 4C1** at the approximate geographical coordinates: **43.830930, -79.050080**.

An Aerial view of the compound location is illustrated below.



Figure 2: Tower/Compound Location

Why is this installation needed?

Shared Tower has identified a need for improved telecommunications network coverage in this community of Pickering and the surrounding urban areas. As a carrier-neutral tower developer, our towers allow for multiple cellular carriers to co-locate and share equipment, thereby reducing the need for additional facilities in the area. The proposed tower design has sufficient space and loading capacity for additional antennas should other carriers wish to apply to install equipment to support their network requirements at this location.

Poor cellular service issues are greatly affecting surrounding areas. The current existing structures do not provide adequate coverage for the areas. To address this major gap in coverage, the proposed tower is engineered to accommodate initial and future loading for three cellular service providers and additional fixed wireless equipment as required, thereby limiting the need for additional infrastructure to service the area. This coverage solution will address the poor cellular service issues directly and positively impact connectivity in the area.

Prior to proposing a new tower, Shared Tower reviewed the location of existing telecommunications towers for co-location opportunities. The closest existing towers to the proposed tower are facilities located approximately 0.15 km to the South, 1.63 km to the West, 1.99 km to the East, and 1.72 and 1.47 km to the Northwest. These locations offer limited opportunities for co-location due to their height and/or distance from the affected area.

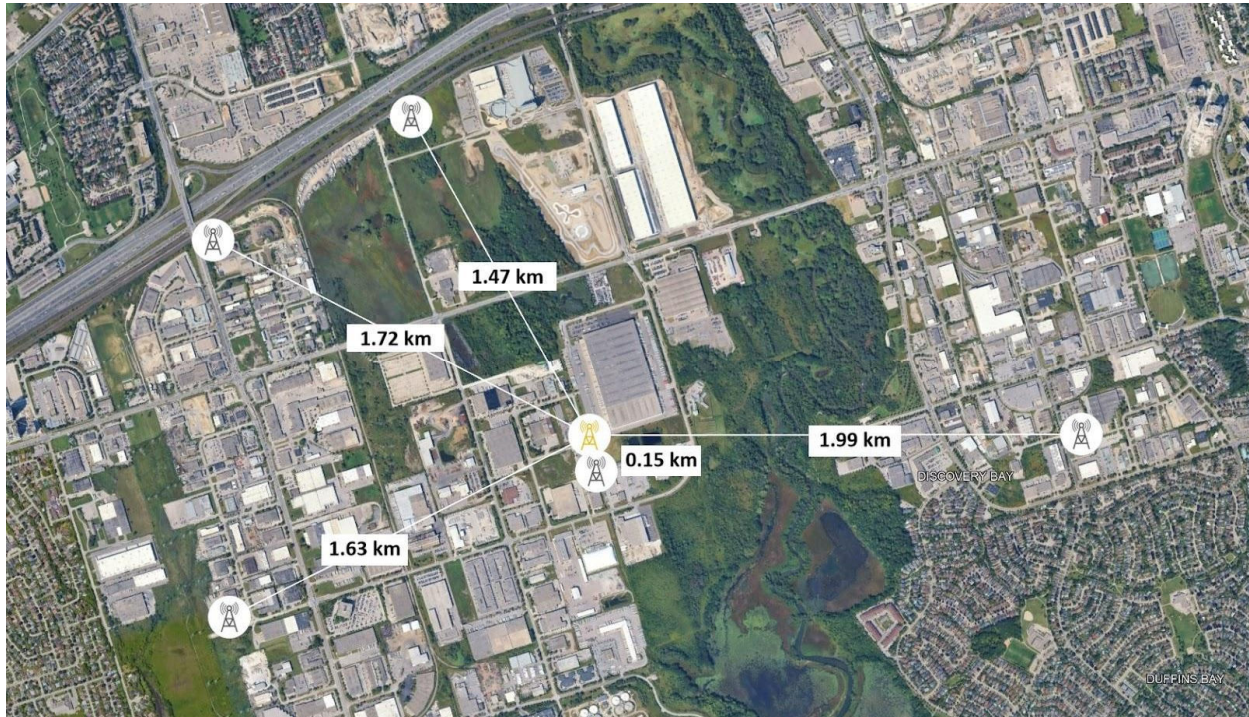


Figure 3: Existing telecommunications sites close to the proposed tower

Commenting on this Proposal

The public is welcome to request additional information or provide written comments to:

Applicant Contact:

Cheyenne Zierler
Shared Tower Inc.
1300 Cornwall Road, Unit 101
Oakville, ON L6J 7W5
czierler@sharetower.ca
647-362-0111

Municipal Contact Information:

Liam Crawford, Planner II
City of Pickering
One The Esplanade
Pickering, ON L1V 6K7
lcrawford@pickering.ca *
905.420.4617, ext. 1126 *

* please note that any comments to the City will be forwarded to the Applicant and may be made public in accordance with the ISED public consultation process.

ANY PERSON may make a submission to the individuals listed above by **5pm on Thursday January 15, 2026** with respect to this matter. Please reference **STC0938 and Installation #75** in your correspondence.

Innovation, Science and Economic Development Canada

Innovation, Science and Economic Development Canada (ISED) is the governing body for installations of this type and can be contacted at: ISED Office: Toronto District Office
175A Admiral Blvd.
Mississauga, ON L5T 2T3
Tel: 1-855-465-6307 Fax: 416-954-3553
Email: spectrumtoronto-spectretoronto@ised-isde.gc.ca
General information on wireless infrastructure: <http://www.ic.gc.ca/towers>.

Public Consultation

The City of Pickering has an established process under which this proposed tower application will proceed. The City of Pickering's public consultation process was reviewed to ensure the requirements will be met by Shared Tower. The City of Pickering's Radiocommunication and Broadcasting Antenna Systems Protocol can be reviewed at:
<https://www.pickering.ca/business-building-development/planning-and-development/cell-tower-protocol/>

**Local Land Use Requirements**

Radio-communication tower/antenna systems are exclusively regulated by Federal legislation under the Radio-communication Act and administered by ISED. Therefore, Provincial legislation such as the Planning Act, including zoning by-laws, do not apply to these facilities. It is important to understand that ISED mandates that proponents follow the radio-communication guidelines and will make a decision on the feasibility of the construction of a tower.

Health Canada's Safety Code 6 Compliance

Health Canada's role is to protect the health of Canadians and the Department has undertaken responsibility in researching and investigating any possible health effects associated with exposure to electromagnetic energy. Health Canada has developed guidelines for safe human exposure to RF energy, which is commonly known as Safety Code 6.

Safety Code 6 has been adopted by industry ISED Canada and is included in their regulatory documents on radiocommunications licensing and operational requirements. ISED Canada requires all proponents and operators to ensure that their installations and apparatus comply with the Safety 6 at all times.

Shared Tower Inc. attests that the radio antenna system described in this notification package will comply with Health Canada's Safety Code 6 limits, as may be amended from time to time, for the protection of the general public including any combined effects of additional carrier co-locations and nearby installations within the local radio environment.

For more information on Safety Code 6, please visit the following Health Canada site: www.healthcanada.gc.ca.

Engineering Practices

Shared Tower Inc. attests that the radio antenna system as proposed for this site will be constructed in compliance with the Canadian Standard Association and comply with good engineering practices, including structural adequacy.

Canadian Impact Assessment Act

Shared Tower attests that the proposed tower described in this Letter of Rationale is excluded from environmental assessment under the Impact Assessment Act (IAA, 2019), formerly known as the Canadian Environmental Assessment Act (CEAA 2012).

Transport Canada's Aeronautical Obstruction Marking Requirements

Shared Tower Inc. Canada attests that the radio antenna system described in this notification package will comply with Transport Canada / NAV Canada aeronautical safety requirements. When Transport Canada / NAV Canada have determined if any aeronautical safety features are required for the installation, such information will be provided to the municipality.

For additional detailed information, please consult Transport Canada at:
<http://www.tc.gc.ca/eng/civilaviation/regserv/cars/part6-standards-standard621-512.htm>

Public Disclosure of Comments

Submissions received shall form part of ISED's Public Consultation Process under the Spectrum Management and Radiocommunications Client Procedures Circular CPC-2-0-03, Issue 5, and may be made public as part of a report issued to interested parties, the Municipality and ISED.



Dossier de notification

Projet de pylône de radiocommunication Shared Tower Inc.

1400, rue Church sud, Pickering, Ontario, L1W 4C1 (43.830930, -79.050080)

Numéro de dossier de Shared Tower Inc.: STC0938

Shared Tower Inc. propose un nouveau pylône au 1400, rue Church sud, à Pickering en Ontario. L'objectif du pylône proposé est de renforcer le réseau de télécommunications afin de mieux répondre aux demandes croissantes de connectivité des consommateurs, de l'économie numérique et des mesures de santé et de sécurité dans la communauté.

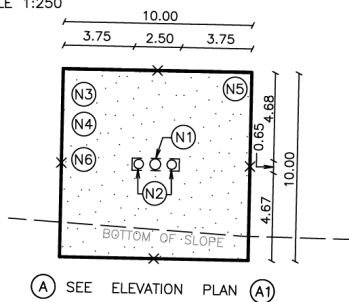
Qu'est-ce qui est proposé?

Shared Tower propose l'installation d'un pylône unipolaire mince de 25 mètres avec antennes canister intégrées pour résoudre directement les problèmes de mauvaise qualité de service cellulaire et avoir un impact positif sur la connectivité dans la région. La conception du pylône unipolaire mince a été choisie comme le type de pylône le plus efficace pour prendre en charge l'équipement des futurs services de co-localisation et l'élévation requise pour atteindre l'objectif d'application mentionné précédemment. Cette hauteur est nécessaire pour offrir une couverture optimale dans la région pour l'utilisation de la voix et des données. Plus important encore, cette hauteur permettra également à d'autres opérateurs de se co-localiser sur le pylône proposé à l'avenir, ce qui limitera le nombre total de structures de pylône requises à Pickering.

Le pylône proposé comprendra un abri mécanique verrouillé et surveillé électroniquement. Des bornes seront installées autour de la base du pylône et l'abri pour équipements comprendra un point d'accès fermé et verrouillé.

PROPOSED COMPOUND LAYOUT PLAN

SCALE 1:250



ELEVATION PLAN

NOT TO SCALE

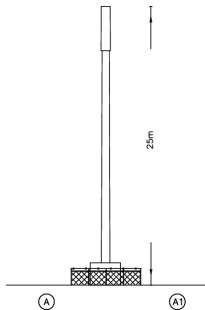


Figure 1 : Plan d'aménagement et d'élévation du complexe



Figure 2: Rendu

Emplacement du pylône

Le pylône de télécommunications avec son équipement autonome à sa base est proposé sur la propriété du **1400, rue Church sud, Pickering, Ontario L1W 4C1** aux coordonnées géographiques approximativement suivantes : **43.830930, -79.050080**.

Une vue aérienne de l'emplacement du site est illustrée ci-dessous.



Figure 3 : Emplacement du pylône/du complexe

Pourquoi cette installation est-elle nécessaire ?

Shared Tower Inc. a identifié le besoin d'améliorer la couverture du réseau de télécommunications dans ce secteur de Pickering. En tant que développeur de pylônes indépendant des opérateurs, nos pylônes permettent à plusieurs opérateurs cellulaires de colocaliser et de partager des équipements, réduisant ainsi le besoin d'installations supplémentaires dans la région. La conception du pylône proposée offre suffisamment d'espace et de capacité de charge pour accueillir des antennes supplémentaires, si d'autres opérateurs souhaitent installer des équipements pour répondre aux besoins de leur réseau à cet endroit.

Les problèmes de mauvaise qualité de service cellulaire ont un impact considérable sur les zones environnantes. Les structures actuellement en place ne fournissent pas une couverture adéquate pour ces régions. Afin de remédier à cette lacune majeure en matière de couverture, le pylône proposé est conçu pour accueillir la charge initiale et future de trois fournisseurs de services cellulaires ainsi que des équipements sans fil fixes supplémentaires au besoin, limitant ainsi la nécessité d'infrastructures supplémentaires pour desservir la région. Cette solution de couverture résoudra directement les problèmes de mauvaise qualité de service cellulaire et aura un impact positif sur la connectivité dans la région.

Avant de proposer une nouvelle installation de télécommunications, Shared Tower Inc. a examiné l'emplacement des pylônes de télécommunications existants pour des opportunités de co-localisation. Les pylônes existants les plus près du pylône proposé se trouvent à environ 0,15 km au sud, 1,63 km à l'ouest, 1,99 km à l'est, et aussi à 1,72 et 1,47 km au nord-ouest. Ces emplacements offrent des opportunités limitées de co-localisation en raison de leur hauteur et de la distance de la zone concernée.

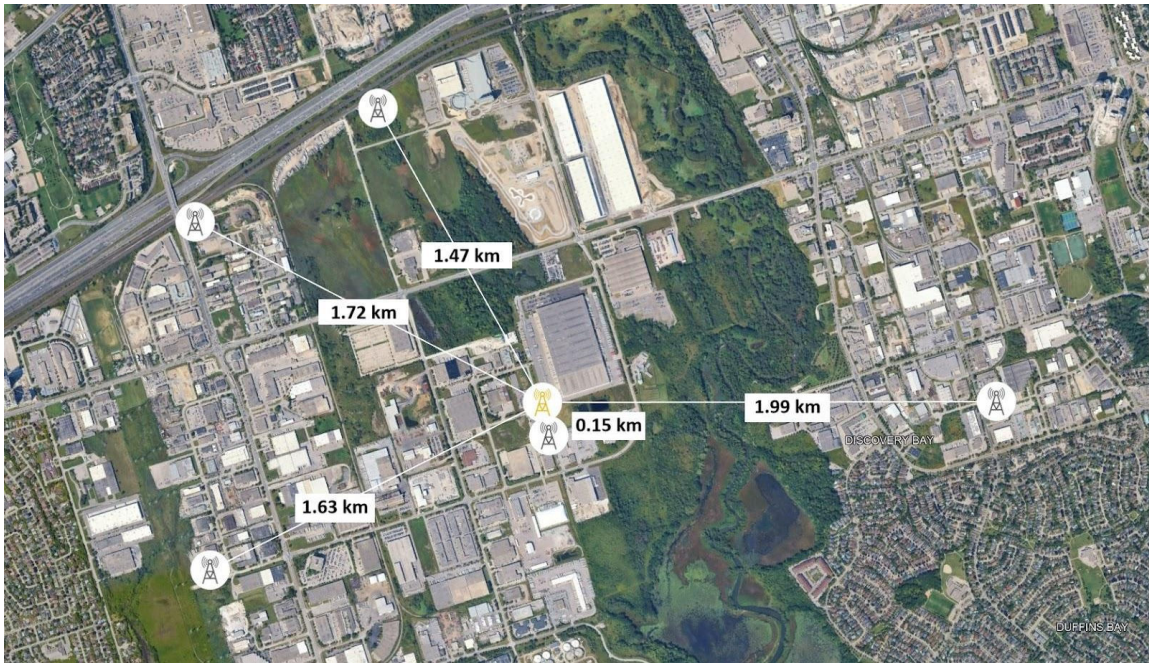


Figure 4 : Sites de télécommunications existants à proximité du pylône proposée

Commentaires sur cette proposition

Le public est invité à demander des informations supplémentaires ou à fournir des commentaires écrits à:

Personne-ressource de la demande:

Cheyenne Zierler
Shared Tower Inc.
1300 Cornwall Road, Unit 101
Oakville, ON L6J 7W5
czierler@sharedtower.ca
647-362-0111

Coordonnées municipales :

Liam Crawford, Planner II
City of Pickering
One The Esplanade
Pickering, ON L1V 6K7
lcrawford@pickering.ca *
905.420.4617, ext. 1126 *

* Veuillez noter que tout commentaire soumis à la Ville sera transmis au demandeur et pourrait être rendu public conformément au processus de consultation publique d'ISED.

TOUTE PERSONNE peut soumettre des commentaires écrits à la personne énumérée ci-dessous avant la fin de la journée du **15 janvier 2026**, concernant cette demande. Veuillez faire référence à **STC0938 et Installation #75** dans votre correspondance.

Innovation, Sciences et Développement économique Canada (ISDE)

Innovation, Sciences et Développement économique Canada (ISED) est l'organisme directeur des installations de ce type et peut être contacté à : Bureau d'ISDE : Bureau de district de Toronto

175A, boul. Admiral, Mississauga, ON L5T 2T3

Téléphone : 1-855-465-6307 Télécopieur : 416-954-3553

Courriel : spectrumtoronto-spectretoronto@ised-isde.gc.ca

Des informations générales sur les systèmes d'antennes sont disponibles sur le site web de Gestion du spectre et des télécommunications d'ISDE: <http://www.ic.gc.ca/tours>.

Consultation publique

La Ville de Pickering dispose d'un processus établi selon lequel la présente demande de tour sera traitée. Le processus de consultation publique de la Ville de Pickering a été examiné afin de s'assurer que les exigences seront respectées par Shared Tower. Le protocole de la Ville de Pickering concernant les systèmes d'antennes de radiocommunication et de radiodiffusion peut être consulté à l'adresse suivante :

<https://www.pickering.ca/business-building-development/planning-and-development/cell-tower-protocol/>



Exigences locales pertinentes en matière d'utilisation du sol

Les pylônes et les systèmes d'antennes de radiocommunication sont exclusivement réglementés par la législation fédérale en vertu de la Loi sur la radiocommunication et administrés par ISDE. Par conséquent, la législation provinciale telle que la Loi sur le gouvernement municipal, *Municipal Government Act*, y compris les exigences locales pertinentes en matière d'utilisation du sol, ne s'applique pas à ces installations. Il est important de comprendre qu'ISDE exige que les promoteurs suivent les lignes directrices de radiocommunication et prennent une décision sur la faisabilité de la construction d'un pylône.

Conformité au Code de sécurité 6 de Santé Canada

Le rôle de Santé Canada est de protéger la santé des Canadiens, et le ministère a entrepris de rechercher et d'étudier tout effet potentiel sur la santé associé à l'exposition à l'énergie électromagnétique. Santé Canada a élaboré des lignes directrices pour une exposition humaine sûre aux énergies RF, communément appelées Code de sécurité 6.

Le Code de sécurité 6 a été adopté par ISDE Canada et est inclus dans ses documents réglementaires sur les licences de radiocommunications et les exigences opérationnelles. ISDE Canada exige que tous les promoteurs et exploitants veillent à ce que leurs installations et appareils soient conformes au Code de sécurité 6 en tout temps. Shared Tower Inc. atteste que le système d'antennes de radiocommunication décrit dans ce rapport respectera les limites du Code de sécurité 6 de Santé Canada, telles qu'elles peuvent être modifiées de temps à autre, pour la protection du grand public, y compris les effets combinés des co-localisations d'opérateurs supplémentaires et des installations à proximité dans l'environnement radio local.

Pour plus d'informations sur le Code de sécurité 6, veuillez visiter le site de Santé Canada suivant: <http://www.santecanada.gc.ca/>.

Pratiques d'ingénierie

Shared Tower Inc. atteste que le système d'antennes de radiocommunication tel que proposé pour ce site sera construit conformément aux normes pertinentes de l'Association canadienne de normalisation (CSA) pour les sites de pylônes de télécommunications et qu'il sera conforme aux bonnes pratiques d'ingénierie, y compris en termes d'adéquation structurelle.

Loi canadienne sur l'évaluation d'impact

Shared Tower atteste que la tour proposée décrite dans la présente lettre de justification est exclue de l'évaluation environnementale en vertu de la Loi sur l'évaluation d'impact (LEI, 2019), anciennement connue sous le nom de Loi canadienne sur l'évaluation environnementale (LCEE 2012).

Exigences de balisage d'obstacle aérien de Transports Canada

Shared Tower Inc. Canada atteste que le système d'antennes de radiocommunication décrit dans ce dossier de notification sera conforme aux exigences de sécurité aéronautique de Transports Canada / NAV Canada. Lorsque Transports Canada / NAV Canada auront déterminé si des mesures de sécurité aéronautique sont nécessaires pour l'installation, ces informations seront fournies à la municipalité.

Divulgence publique des commentaires

Les soumissions reçues feront partie du processus de consultation publique d'ISDE en vertu de la Circulaire de procédures à la clientèle CPC-2-0-03 en matière de gestion du spectre et télécommunications, circulaire des procédures concernant les clients, et pourront être rendues publiques dans le cadre d'un rapport remis aux parties intéressées, à la municipalité et à ISDE.

